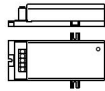


# Rx Light 2

- CZ** Vestavný přijímač  
**SK** Vstavany prijímač  
**GB** Built-in receiver  
**F** Récepteur encastrable  
**D** Einbau-Empfänger  
**RUS** B



ENIKA.CZ s.r.o.  
 Nádražní 609, 509 01 Nová Paka, Czech Republic  
 Telefon: +420 493 77 33 11, Fax: +420 493 77 33 22  
 E-mail: enika@enika.cz, http://www.enika.cz



## POPIS



Přijímač (obr. 1) lze použít k ovládní dvou na sobě nezávislých elektrických spotřebičů pomocí vysílače BOSys® (tab. 1) používající protokol EXM 433®. Je určen pro přímé vestavné do spotřebiče.

## MONTÁŽ

Přijímač pevně pomocí zroubu, případně pomocí oboustranné lepicí pásky na vhodné místo tak, aby přijímač zvláště pak jeho anténa nebyl ze strany příjmu signálu odstíněn např. kovovým předmětem!

## UVEDENÍ DO PROVOZU

### ZÁPIS VYSÍLAČE DO PAMĚTI PŘIJÍMAČE

- Připojte napájecí napětí (obr. 2).
- Do 30 s stiskněte 2x dvířka (pravá nebo levá) tlačítka, případně všechny tlačítka vysílače.

### ZÁPIS DALŠÍHO VYSÍLAČE

- Odpojte napájecí napětí nejméně na 30 s a znovu jej připojte.
- Do 30 s stiskněte 2x dvířka (pravá nebo levá) tlačítka, případně všechny tlačítka vysílače.

Takto lze zapsat až tři vysílače. Zápis třetího vysílače automaticky vymaže vysílače, který byl zapsán jako první.

## FUNKCE

V případě stisknutí dvou tlačítek vysílače b hem zápisu se vysílač chová následovně: Horní tlačítko sepne a rozepne relé 2. kanálu, dolní tlačítko sepne a rozepne relé 1. kanálu.

V případě stisknutí čtyř tlačítek vysílače b hem zápisu se vysílač chová následovně: Levé horní tlačítko sepne 1. kanál, levé spodní rozepne 1. kanál. Pravé horní tlačítko sepne 2. kanál, pravé spodní rozepne 2. kanál.

## UPOZORNĚNÍ!

Připojení (odpojení) přijímače k síti a ke spotřebiči mohou provádět alespoň pracovníci znalí podle §5 vyhlášky 50/1978 Sb.

Nelze použít jako bezpečnostní STOP tlačítka!

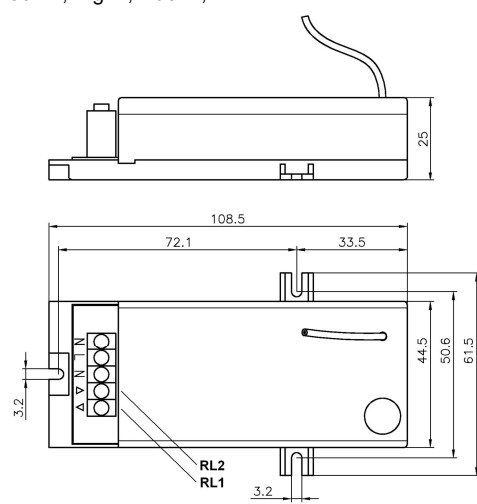
ENIKA.CZ s.r.o. tímto prohlašuje, že tento Rx Light 2 je v shodě se základními požadavky a dalšími příslušnými ustanoveními směrnice 1999/5/ES.

## POPIS



Přijímač (obr. 1) se používá k ovládní dvou na sebe nezávislých elektrických spotřebičů pomocí vysílače ov radu BOSys® (tab. 1), které používají přenosový protokol EXM 433®. Je určený pro přímé zabudování do spotřebiče a.

obr. 1, Fig. 1, Abb. 1, 1



## MONTÁŽ

Pripevnite prijímač pomocou skrutiek, prípadne pomocou obojstrannej lepiacej pásky na vhodné miesto tak, aby prijímač a najmä jeho anténa nebola zo strany príjmu tienená kovovým predmetom!

## UVEDENIE DO PREVÁDZKY

### ZÁPIS VYSÍLAČA DO PAMĚTI PŘIJÍMAČE

- Připojte napájecí napětí (obr. 2).
- Do 30 s stlaťe 2x po sebe dvě pravé, resp. dvě levé tlačítka idlá vysílače a, případně všechny tlačítka idlá.

### ZÁPIS DALŠÍHO VYSÍLAČA

- Odpojte napájecí napětí nejméně na 30 s a znovu jej připojte.
- Do 30 s stlaťe 2x po sebe dvě pravé, resp. dvě levé tlačítka idlá vysílače a, případně všechny tlačítka idlá.

Takto sa dajú zapísať až tri vysílače. Zápis ztvrdého automaticky vymaže prvý zapísaný vysílač.

## FUNKCIE

V prípade stlačenia dvoch tlačidiel vysílača a pri zápise má vysílač nasledovné funkcie: Horné tlačidlo zopne a rozopne relé 2. kanálu na výstupe prijímača, dolné tlačidlo zopne a rozopne relé 1. kanálu.

V prípade stlačenia štyroch tlačidiel vysílača a pri zápise má vysílač nasledovné funkcie: Avé horné tlačidlo zopne relé 1. kanálu na výstupe prijímača, avé dolné tlačidlo rozopne relé 1. kanálu, pravé dolné tlačidlo rozopne relé 2. kanálu.

## UPOZORNĚNÍ!

Připojení přístroje k elektrické síti a k spotřebiči může provádět pouze pracovník s odpovídající elektrotechnickou kvalifikací.

Nesmí se používat jako bezpečnostní STOP tlačítka!

ENIKA.CZ s.r.o. tímto prohlašuje, že tento Rx Light 2 je v shodě se základními požadavky a dalšími příslušnými ustanoveními směrnice 1999/5/ES.

## DESCRIPTION



The receiver (Fig. 1) may be used for a control of two independent electric appliances by transmitters of series BOSys® (Chart 1), using a transmit protocol EXM 433®. It is intended for direct build-in in the appliance.

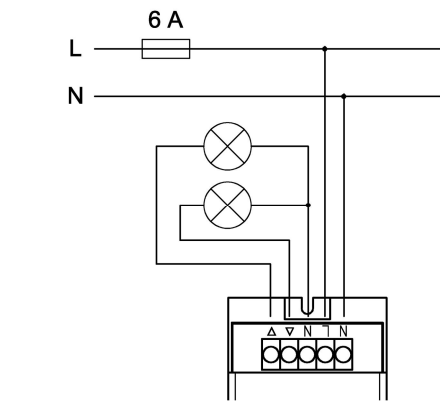
## ASSEMBLY

Fix the receiver with screws or with double-side adhesive tape to a suitable position so that the receiver and specially its aerial were not shielded from the side of the incoming signal by, e.g. a metal appliance!

tab. 1, Chart 1, 1

Tx Tango	Tx Time 2	Tx Element 2	Tx Time 4	Tx Element 4	Tx Neo 2
Tx Neo 4	Tx Key	Tx Pocket 4	Tx Cross 4	Tx 4+8	Tx PSMR16
Tx Signal ...	Tx Signal ... DIN	Tx Keyboard			

obr. 2, Fig. 2, Abb. 1, 2



## PUTTING INTO OPERATION

### RECORDING THE TRANSMITTER INTO THE RECEIVER MEMORY

- Connect receiver to the power (Fig. 2).
- Within 30 seconds push twice the two (right or left) pushbuttons, or all pushbuttons of the transmitter.

### RECORDING ANOTHER TRANSMITTER

- Disconnect the power for at least 30 seconds and connect it again.
- Within 30 seconds push twice the two (right or left) pushbuttons, or all pushbuttons of the transmitter.

This way it is possible to record up to three transmitters. Recording of the fourth transmitter would automatically delete the transmitter that had been recorded first.

## FUNCTION

If you push two buttons of the transmitter during the recording at the same time, the transmitter's behaviour will be as follows:

The upper button will switch on and the relay of the second channel will be switched off, the bottom button will switch on and the relay of the first channel will be switched off.

If you push four pushbuttons of the transmitter during the recording at the same time, the transmitter's behaviour will be as follows:

The left upper button will switch the first channel on, the left bottom button will switch the first channel off. The right upper button will switch the second channel on, the right bottom button will switch the second channel off.

## WARNING!

Only qualified personnel can connect (disconnect) the receiver to (from) the mains and appliance. It must not be used for safety STOP!

Hereby, ENIKA.CZ s.r.o., declares that this Rx Light 2 is in compliance with the essential requirements and other relevant provisions of Directive 1999/5/EC.

## DESCRIPTION

(F)

Il est possible d'employer le récepteur (Fig. 1) à commander deux appareils électriques indépendants l'un de l'autre à l'aide des émetteurs de la série BOSys® (Tab. 1). Les émetteurs appliquent le protocole de transmission EXM 433®. Le récepteur est réservé à un encastrement direct dans un appareil.

## MONTAGE

Fixez le récepteur à l'aide de vis, éventuellement à l'aide d'un ruban adhésif réversible, à un point convenable de telle façon que le récepteur et surtout son antenne ne soient pas mis sous écran du côté de réception d'un signal, par ex. à cause d'un objet métallique!

## MISE EN MARCHÉ

### INSCRIPTION DE L'ÉMETTEUR A LA MEMOIRE DE RECEPTEUR

- Connectez une tension d'alimentation (Fig. 2).
- Dans 30 secondes enfoncez 2x deux poussoirs (droits ou gauches), éventuellement tous les poussoirs d'émetteur.

### INSCRIPTION D'UN AUTRE ÉMETTEUR

- Déconnectez la tension d'alimentation pendant la durée au moins de 30 secondes et reconnectez.
- Dans 30 secondes enfoncez 2x deux poussoirs (droits ou gauches), éventuellement tous les poussoirs d'émetteur.

De telle façon il est possible d'inscrire jusqu'à trois émetteurs. Une inscription d'un quatrième émetteur efface automatiquement l'émetteur qui a été inscrit le premier.

## FONCTIONS

En cas où vous enfoncez deux poussoirs d'émetteur durant une inscription l'émetteur se comporte de la manière suivante:

Le haut poussoir met le relais de la 2ème voie au contact et hors de contact, le poussoir bas met le relais de la 1ère voie au contact et hors de contact.

En cas où vous enfoncez quatre poussoirs d'émetteur durant une inscription l'émetteur se comporte de la manière suivante:

Le haut poussoir gauche met au contact la 1ère voie, le poussoir bas gauche met hors de contact la 1ère voie. Le haut poussoir droit met au contact la 2ème voie, le poussoir bas droit met hors de contact la 2ème voie.

## AVERTISSEMENT!

Une connexion (déconnexion) du récepteur à un appareil d'éclairage ne peuvent faire que les personnes ayant une qualification électrotechnique.

Il n'est pas possible d'utiliser le STOP poussoir en qualité d'un poussoir de sécurité!

Par la présente ENIKA.CZ s.r.o. déclare que l'appareil Rx Light 2 est conforme aux exigences essentielles et aux autres dispositions pertinentes de la directive 1999/5/CE.

## BESCHREIBUNG

(D)

Der Empfänger (Abb. 1) kann für die Steuerung von Elektrogeräten mittels Sendern der Serie BOSys® (Tab. 1) mit Übertragungsprotokoll EXM 433® zur Steuerung von beliebigen Elektrogeräten verwendet werden. Der Empfänger ist zum Direkteinbau in das Elektrogerät vorgesehen.

## MONTAGE

Empfänger mittels Schrauben bzw. mit doppelseitigem Klebeband an geeigneter Stelle befestigen, so dass der Empfänger und vor allem dessen Antenne in Richtung des eingehenden Signals z. Bsp. nicht durch Metallgegenstände abgeschirmt wird!

## INBETRIEBNAHME

### SPEICHERN DES SENDERS IM EMPFÄNGERSPEICHER

- Versorgungsspannung anschließen (Abb. 2).
- Innerhalb von 30 s zwei Sendertasten (rechte oder linke) oder alle Sendertasten der weiteren Sender drücken.

### SPEICHERN WEITERER SENDER

- Versorgungsspannung für mindestens 30 s abklemmen und erneut anschließen.
- Innerhalb von 30 s zwei Sendertasten (rechte oder linke) oder alle Sendertasten der weiteren Sender drücken.

Auf diese Weise können bis zu drei Sender eingespeichert werden. Die Speicherung eines vierten Senders führt automatisch zur Löschung des zuerst gespeicherten Senders.

## FUNCTION

Bei der Betätigung von zwei Sendertasten reagiert der Empfänger folgendermaßen:

Obere Taste . steuert Relais Kanal 2, untere Taste . steuert Relais Kanal 1.

Bei der Betätigung von vier Sendertasten während des Speicherns reagiert der Empfänger folgendermaßen:

Linke obere Taste . Relais Kanal 1 zieht an, linke untere Taste . Relais Kanal 1 fällt ab. Rechte obere Taste . Relais Kanal 2 zieht an, rechte untere Taste . Relais Kanal 2 fällt ab.

## HINWEIS!

Der Anschluss (Abklemmen) an den Verbraucher darf nur von Personen mit entsprechender elektrotechnischer Qualifikation vorgenommen werden. Sicherheits-Aus-Schalter verwendbar.

Hiermit erklärt ENIKA.CZ s.r.o. die Übereinstimmung des Gerätes Rx Light 2 mit den grundlegenden Anforderungen und den anderen relevanten Festlegungen der Richtlinie 1999/5/EG.

(RUS)



BOSys® ( .  
EXM

B

2.

Technická data / Technical data	Rx Light T 2
Počet kanálů / Number of channels:	2
Max. spínaný výkon / Output power:	2x 450W 2x 300 VA 2x 250 VA
Napájení / Power supply:	230 V, 50 Hz
Provozní kmitočet / Frequency:	433,92 MHz
Provozní teplota / Operating temperature:	0 až / to +55 °C
Max. počet kódů / Max. number of codes:	3
Přípojovací svorky / Terminal block:	max. 2,5 mm <sup>2</sup>

Na zařízení není dovoleno provádět dodatečné technické úpravy!  
No additional modifications to the device allowed!  
Zařízení lze provozovat na základě VO-R/10/06.2009-9 a za podmínek v něm uvedených.



## Prohlášení o shod

Výrobce: ENIKA.CZ s.r.o.  
190 00 PRAHA 9, Pod Harfou 933/86  
I O: 28218167

tímto prohlašuje, že výrobek

typové označení: Rx1 LT, Rx LT R,  
Rx Light 1, Rx Light 2,  
Rx Light 2B, Rx Light R

specifikace: --  
druh výrobku: vestavný přijímač dálkového ovládání

frekvence: 433,92 MHz  
citlivost: -100 dBm

- je ve shodě se základními požadavky NV 426/2000 Sb. v platném znění  
- odpovídá základním požadavkům a dalším ustanovením evropské direktivy 1999/5/ES (R&TTE) (Směrnice o rádiových zařízeních a telekomunikacích koncových zařízeních a vzájemném uznávání jejich shody)  
- splňuje požadavky technického norem a předpisů:

rádiové parametry: SN EN 300 220-3:2000  
EMC: SN EN 550 22:2008  
elektrická bezpečnost: SN EN 60950-1:2003  
I. 1.7.2, 1.7.15, 4.2, 4.2.6, 4.5.2, 4.7.3  
SN EN 60695-2-11:2001  
SN EN 61010-1:95 + A2:97  
I. 5, 5.1, 5.3, 5.4, 6, 6.1, 6.4, 6.5, 6.7,  
6.8, 6.11, 8, 8.1, 8.2, 9, 10, 10.2, 14

Toto prohlášení je vydáno na výhradní odpovědnost výrobce.

V Nové Pace dne 03.01.2008

ing. Vladimír Milný,  
ředitel ústředí  
zařízení systému jakosti