

## P8 R 2 DIN/DATA

### CZ Dvoukanálový přijímač s komunikačním rozhraním

### GB Two-channel receiver with communication interface



ENIKA.CZ s.r.o.  
Vlkov 33, 509 01 Nová Paka, Czech Republic  
Telefon: +420 493 773311, Fax: +420 493 773322  
E-mail: enika@enika.cz, http://www.enika.cz

## CZ

### POPIS

Přijímač (obr. 1) lze použít k ovládní až dvou spotřebičů pomocí vysílačů řady POSEIDON®.

Na základě přijatých RF kódů přijímač umožňuje předávat předem definované příkazy po sériové lince RS-485. A naopak umožňuje pomocí příkazů přijatých prostřednictvím sériové linky zpětně vysílat předem definované RF kódy.

Přijímač je určen především pro montáž do rozvaděčů.

### FUNKCE PŘIJÍMAČE

#### ON

Po každém stisku tlačítka vysílače relé přijímače sepne a zůstane sepnuto.

#### OFF

Po každém stisku tlačítka vysílače relé přijímače vypne a zůstane vypnuto.

#### ON/OFF JEDNOTLAČÍTKOVÝ MÓD

Stisky tlačítka vysílače se relé přijímače střídavě spíná a rozezpíná.

#### ON/OFF DVOUCLAČÍTKOVÝ MÓD

Stiskem horního tlačítka vysílače relé přijímače sepne. Stiskem dolního tlačítka vysílače relé přijímače rozezpne.

#### PUSH

Relé přijímače zůstane sepnuto po dobu držení tlačítka vysílače.

#### TIMER

Po stisku tlačítka vysílače relé přijímače sepne na předem nastavený čas (1 s až 8 h). Každým dalším stiskem tlačítka vysílače se čas načítá znovu od začátku.

#### TIMER /OFF JEDNOTLAČÍTKOVÝ MÓD

Je-li relé rozepnuto, po stisku tlačítka vysílače relé přijímače sepne na předem nastavený čas (1 s až 8 h). Je-li relé sepnuto, rozezpne.

#### TIMER /OFF DVOUCLAČÍTKOVÝ MÓD

Stiskem horního tlačítka vysílače relé přijímače sepne na předem nastavený čas (1 s až 8 h). Stiskem dolního tlačítka vysílače relé přijímače rozezpne.

#### ADDTIMER /LTOFF

Po stisku tlačítka vysílače relé sepne na předem naprogramovanou dobu z rozsahu 1 až 45 min. Každým dalším krátkým stiskem tlačítka vysílače se doba o tutéž hodnotu prodlužuje až na maximálně její čtyřnásobek. Dlouhým stiskem tlačítka vysílače se relé rozezpne.

#### RETR

Tato funkce slouží pouze k „přeposlání“ kódu naprogramovaného vysílače v případě nedostatečného dosahu přístrojů. Nemá vliv na stav relé. Minimální vzdálenost mezi přístroji je 2 m!

#### Poznámka:

Při programování funkce RETR se doporučuje naprogramovat všechna tlačítka vysílače (současný stisk všech tlačítek vysílače).

Pro přenášení kódu určitého vysílače lze v ručním nastavení použít pouze jeden přijímač. V případě programování stejného kódu do dalšího přijímače (který je v dosahu prvního přijímače) se kód z paměti nově programovaného přijímače ihned po naprogramování automaticky odstraní. Přijímač toto ohlásí střídavým rychlým zablikáním LED ● REC a □ CODE.

Pokud je dosah přístrojů s pomocí jednoho přijímače určeného pro přenos kódu stále nevyhovující, musí se pro vícenásobný přenos použít nastavení pomocí dálkové správy (SW POSEIDON® Asistent).

Nastavení komunikace na sériové lince RS-485 je možné pouze pomocí dálkové správy.

#### Signalizace provozních stavů přijímače:

- Blikání LED ● – příjem signálu z vysílače.
- Pomalé blikání LED ERR./ □ – slabá baterie naposledy použitého vysílače.
- Pomalé blikání LED NO CODE – prázdná paměť přijímače.
- Svít LED CH1, CH2 – sepnutí výstupního relé.
- Problikávání LED RS485 – komunikace na sériové lince.

### UVEDENÍ DO PROVOZU

- Připevněte přijímač na DIN lištu do rozvaděče.
- Podle obr. 1 přijímač zapojte.
- Dodávanou anténu připojte ke svorce označené <math>\leftarrow</math> a umístěte ji pokud možno co nejdále od silových vodičů a jiných kovových předmětů.
- Sběrnici RS-485 připojte k přijímači buď z čelní strany konektorem RJ-45, nebo z boční strany pomocí svorkovnice.
- Z výrobního nastavení jsou jumper propojky nasazeny (aktivovány).
- Pull-down/pull-up – Vždy aktivovat spolu. Slouží k polarizaci vedení. Pouze jednou na sběrnici!
- Terminator – Aktivuje terminační odpor sběrnice.

#### Upozornění:

Připojení (odpojení) přijímače k síti a ke spotřebiči mohou provádět alespoň pracovníci znalí podle §5 vyhlášky 50/1978 Sb.

Z důvodu možného zmenšení dosahu není vhodné umístění přijímače blízko zdrojů elektromagnetického rušení. Silné elektromagnetické pole může zhoršit nebo i znemožnit správnou funkci přijímače! Dosah je závislý i na materiálu, do kterého je přijímač zabudován. Vodivé materiály a vodivé předměty v blízkosti antény přijímače dosah snižují.

Skupiny kontaktů (A, C podle obr. 1) musí být společně nebo jednotlivě jistěny prvkem (pojistkou, jističem) s vypínacím proudem max. 16 A a zároveň součet proudů procházející oběma spínanými kontakty přístroje nesmí překročit hodnotu 20 A!

Neoznačené svorky musí zůstat volné!

#### A) Zápis vysílače do paměti přijímače v základních funkcích

☒	☒	OFF	ON	ON/OFF	ERROR / □
○	○	○	○	○	● ERROR / □
○	○	○	○	○	● NO CODE
○	○	○	○	○	□ CODE
○	○	○	○	○	● REC

#### ON/OFF

- 1× krátce stiskněte tlačítko PROG na přijímači – indikováno svitem LED ● REC.
- Pomocí tlačítka CHANNEL na přijímači zvolte kanál (kanály). Krátkými stisky tlačítka CHANNEL se kanál vybírá, dlouhým stiskem tlačítka CHANNEL se výběr potvrdí (svítí LED u vybraného kanálu (kanálů)).
- 2× stiskněte vybrané tlačítko (tlačítka) vysílače.
- Správnost zápisu je indikována současným zablikáním LED ● REC a □ CODE.

#### ON

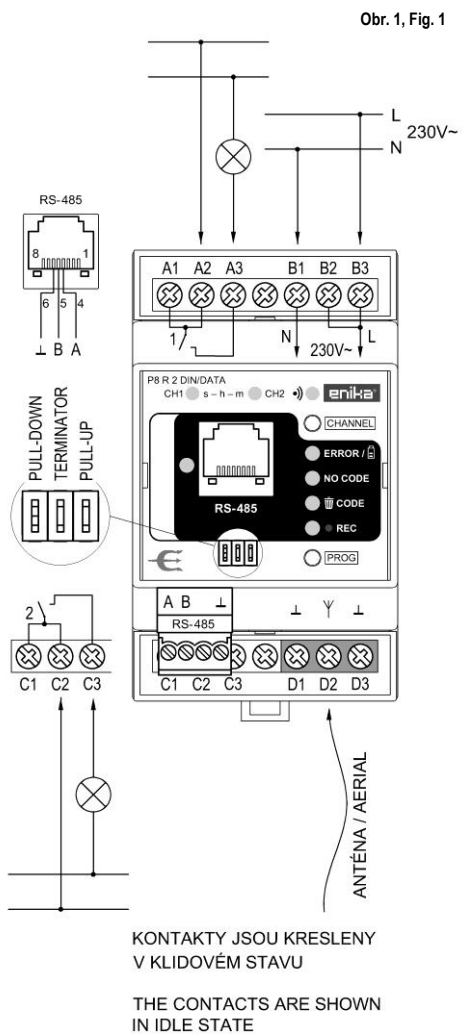
- 2× krátce stiskněte tlačítko PROG na přijímači – indikováno svitem LED ● REC a ERR./ □.
- Pomocí tlačítka CHANNEL na přijímači zvolte kanál (kanály). Krátkými stisky tlačítka CHANNEL se kanál vybírá, dlouhým stiskem tlačítka CHANNEL se výběr potvrdí (svítí LED u vybraného kanálu (kanálů)).
- 2× stiskněte vybrané tlačítko (tlačítka) vysílače.
- Správnost zápisu je indikována současným zablikáním LED ● REC a □ CODE.

#### OFF

- 3× krátce stiskněte tlačítko PROG na přijímači – indikováno svitem LED ● REC a NO CODE.
- Pomocí tlačítka CHANNEL na přijímači zvolte kanál (kanály). Krátkými stisky tlačítka CHANNEL se kanál vybírá, dlouhým stiskem tlačítka CHANNEL se výběr potvrdí (svítí LED u vybraného kanálu (kanálů)).
- 2× stiskněte vybrané tlačítko (tlačítka) vysílače.
- Správnost zápisu je indikována současným zablikáním LED ● REC a □ CODE.

#### PUSH

- 4× krátce stiskněte tlačítko PROG na přijímači – indikováno svitem LED ● REC, NO CODE a ERR./ □.
- Pomocí tlačítka CHANNEL na přijímači zvolte kanál (kanály). Krátkými stisky tlačítka CHANNEL se kanál vybírá, dlouhým stiskem tlačítka CHANNEL se výběr potvrdí (svítí LED u vybraného kanálu (kanálů)).
- 2× stiskněte vybrané tlačítko (tlačítka) vysílače.
- Správnost zápisu je indikována současným zablikáním LED ● REC a □ CODE.

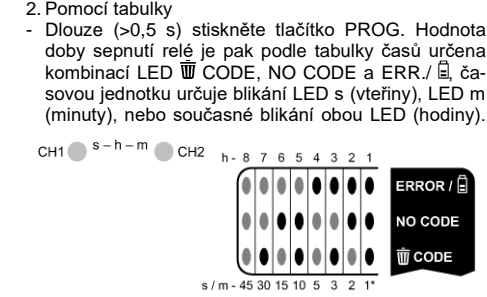


#### B) Zápis vysílače do paměti přijímače ve speciálních funkcích

☒	RETR	ALT/OFF	L/OFF	ERROR / □
○	○	○	○	● ERROR / □
○	○	○	○	● NO CODE
○	○	○	○	□ CODE
○	○	○	○	● REC

#### TIMER

- 1× dlouze (>0,5 s) stiskněte tlačítko PROG na přijímači – indikováno blikáním LED ● REC a svitem LED □ CODE.
- Pomocí tlačítka CHANNEL na přijímači zvolte kanál (kanály). Krátkými stisky tlačítka CHANNEL se kanál vybírá, dlouhým stiskem tlačítka CHANNEL se výběr potvrdí (svítí LED u vybraného kanálu (kanálů)).
- Volba času sepnutí relé je možná dvěma způsoby:
  1. Odměrem času
  2. Odměrem času ukončete stiskem tlačítka PROG.
- 2× stiskněte vybrané tlačítko (tlačítka) vysílače. Odměr času je indikován rychlým blikáním LED ERASE □ CODE, NO CODE a ERR./ □.
- Odměr času ukončete stiskem tlačítka PROG.



- Požadovaná hodnota času se nastaví opakovanými krátkými stisky tlačítka PROG. Doba sepnutí lze nastavit v hodnotách 2, 3, 5, 10, 15, 30, 45 s, 1, 2, 3, 5, 10, 15, 30, 45 min a 1 až 8 h. Dlouhým stiskem tlačítka PROG je možný návrat do provozního režimu.
- 2× stiskněte vybrané tlačítko (tlačítka) vysílače.
- Správnost zápisu je indikována současným zablikáním LED ● REC a □ CODE.

#### TIMER /OFF

- 1× dlouze (>0,5 s) a 1× krátce stiskněte tlačítko PROG na přijímači – indikováno blikáním LED ● REC a svitem LED □ CODE a ERR./ □.
- Pomocí tlačítka CHANNEL na přijímači zvolte kanál (kanály). Krátkými stisky tlačítka CHANNEL se kanál vybírá, dlouhým stiskem tlačítka CHANNEL se výběr potvrdí (svítí LED u vybraného kanálu (kanálů)).
- Volba času sepnutí relé se provede stejně jako u funkce TIMER.

#### ADDTIMER /LTOFF

- 1× dlouze (>0,5 s) a 2× krátce stiskněte tlačítko PROG na přijímači – indikováno blikáním LED ● REC a svitem LED □ CODE a NO CODE.
- Pomocí tlačítka CHANNEL na přijímači zvolte kanál (kanály). Krátkými stisky tlačítka CHANNEL se kanál vybírá, dlouhým stiskem tlačítka CHANNEL se výběr potvrdí (svítí LED u vybraného kanálu (kanálů)).
- Volba času sepnutí relé se provede stejně jako u funkce TIMER s tím, že lze vybírat pouze z hodnot 1, 2, 3, 5, 10, 15, 30, 45 min.

#### RETR

- 1× dlouze (>0,5 s) a 3× krátce stiskněte tlačítko PROG na přijímači – indikováno rychlým blikáním LED ● REC.
- 2× stiskněte vybrané tlačítko vysílače.
- Správnost zápisu je indikována současným zablikáním LED ● REC a □ CODE.

#### C) Vymazání jednoho vysílače zapsaného ve funkcích ON/OFF, ON, OFF, PUSHTIMER, TIMER/OFF a ADDTIMER/LTOFF

- 5× krátce stiskněte tlačítko PROG na přijímači – indikováno svitem LED □ CODE.
- Pomocí tlačítka CHANNEL na přijímači zvolte kanál (kanály). Krátkými stisky tlačítka CHANNEL se kanál vybírá, dlouhým stiskem tlačítka CHANNEL se výběr potvrdí (svítí LED u vybraného kanálu (kanálů)).
- 2× stiskněte vybrané tlačítko (tlačítka) vysílače.
- Správnost vymazání je indikována současným zablikáním LED ● REC a □ CODE.

#### D) Vymazání jednoho vysílače zapsaného ve funkci RETR

- 1× dlouze (>0,5 s) a 4× krátce stiskněte tlačítko PROG na přijímači – indikováno blikáním LED □ CODE.
- 2× stiskněte vybrané tlačítko vysílače.
- Správnost vymazání je indikována současným zablikáním LED ● REC a □ CODE.

#### E) Vymazání všech vysílačů

- Dlouze (>10 s) stiskněte tlačítko PROG na přijímači.
- Vymazání všech vysílačů je indikováno současným zablikáním LED ● REC a □ CODE a následným blikáním LED NO CODE.

#### Poznámka:

Nedojde-li během programování nebo mazání během třetí vteřiny k zápisu kódu nebo k posunu do dalšího stavu, přijímač se automaticky vrátí do provozního režimu. Střídavé blikání LED ● REC a □ CODE – chybové hlášení (např. zapisovaný kód je již v paměti přijímače zapsán nebo, v případě mazání, mazaný kód v paměti není).

### PŘÍMÉ OVLÁDÁNÍ VÝSTUPŮ

- Pomocí tlačítka CHANNEL na přijímači zvolte kanál (kanály), který chcete sepnout. Krátkými stisky tlačítka CHANNEL se kanál vybírá, dlouhým stiskem tlačítka CHANNEL se výběr potvrdí (svítí LED u vybraného kanálu (kanálů)).
- Stiskněte tlačítko PROG na přijímači, relé u vybraných kanálů se sepnou.

### PŘIPOJENÍ EXTERNÍ ANTÉNY

V případě problémů s dosahem nebo při velké vzdálenosti mezi vysílačem a přijímačem je třeba použít externí anténu.

Doporučené typy antén: P8 A INT1, P8 A INT2, P8 A EXT1 a P8 A EXT2.

anténu připojte pomocí koaxiálního kabelu 50 Ω. Střední vodič kabelu místo drátové antény ke svorce <math>\leftarrow</math> a stínění ke svorce <math>\perp</math>

#### Poznámka:

Anténu neumísťujte do blízkosti kovových částí!

### DÁLKOVÁ SPRÁVA

Ruční programování kódu vysílačů, funkcí a parametrů lze u přístrojů systému POSEIDON® nahradit dálkovou správou pomocí SW POSEIDON® Asistent a vysílače P8 TR USB. Dálkovou správou lze nastavovat i další jinak nepřístupné funkce a parametry:

- Zákaz (povolení) ručního programování a mazání vysílačů.
- Uzamčení vybraných vysílačů v paměti přijímače proti vymazání.
- Zákaz (povolení) přímého ovládní výstupů.

- Nastavení až 3 přístrojů ve funkci RETR pro jeden vysílač.
- Zákaz (povolení) vyhledávacího režimu.
- Pouze dálkovou správou lze nastavovat kódy a funkce sériové komunikace RS-485.

Z výroby je přijímač nastaven do stavu tzv. časově omezeného vyhledávání, kdy se lze s přijímačem, který se pomocí dálkové správy připojuje poprvé, spojit pouze během prvních pěti minut po připojení přijímače k napájecímu napětí. Pro časově neomezené vyhledávání (! lze zneužít k neoprávněnému přístupu k dálkové správě !) je třeba před připojením přijímače k napájecímu napětí stisknout a držet tlačítko PROG do doby, než změní nastavení přijímače ohlásí třemi současnými bliknutími LED ● REC, □ CODE, NO CODE a ERR./ □. Podobně se postupuje při návratu k nastavení časově omezeného vyhledávání, které je ale signalizováno pouze jedním bliknutím.

Jak je vyhledávání u přijímače nastaveno lze zjistit během připojení přijímače k napájecímu napětí. Tři probliknutí LED ● REC, □ CODE, NO CODE a ERR./ □ signalizují neomezené vyhledávání, jedno probliknutí znamená časově omezené vyhledávání, žádné probliknutí znamená, že je vyhledávání zakázáno.

### OBNOVENÍ TOVÁRNÍHO NASTAVENÍ

Pokud je třeba zrušit veškeré nastavení funkcí a parametrů lze se vrátit do původního továrního nastavení:

- Stiskněte a držte tlačítko na přijímači během připojení přijímače k napájecímu napětí do doby, než se rozsvítí LED REC, □ CODE, NO CODE a ERR./ □ (asi 10 s).
- Během svitu těchto LED (asi 3 s) tlačítko uvolněte a znovu krátce stiskněte.
- Obnovení továrního nastavení je signalizováno zablikáním LED ● REC a □ CODE s následným trvalým pomalým blikáním LED NO CODE.

#### Upozornění:

Při obnovení továrního nastavení dojde zároveň k vymazání všech naprogramovaných kódů z paměti přijímače!!

Blížší informace najdete na [www.enika.cz](http://www.enika.cz).

Tímto ENIKA.CZ s.r.o. prohlašuje, že typ radiového zařízení P8 R 2 DIN/DATA je v souladu se směrnicí 2014/53/EU. Úplné znění EU Prohlášení o shodě je k dispozici na této internetové adrese: [www.enika.cz](http://www.enika.cz).

## GB

### DESCRIPTION

The receiver (fig. 1) can be used for controlling up to two appliances using the POSEIDON® series transmitters.

According to received RF codes, the receiver allows to transmit predefined commands via the RS-485 serial line. Conversely, it allows predefined RF codes to be retransmitted using commands received via a serial line.

The receiver is designed specifically for installation to switchboards.

### FUNCTIONS OF THE RECEIVER

#### ON

Upon each pressing of the transmitter button, the relay of the receiver will close and remain closed.

#### OFF

Upon each pressing of the transmitter button, the relay of the receiver will open and remain open.

#### ON/OFF - SINGLE BUTTON MODE

Press the transmitter button to alternately close and open the relay of the receiver.

#### ON/OFF - TWO-BUTTON MODE

Press the transmitter upper button to close the relay of the receiver.

Press the transmitter lower button to open the relay of the receiver.

#### PUSH

The relay of the receiver remains closed while the transmitter button is pushed.

#### TIMER

Upon pressing the transmitter button, the relay of the receiver will close for a preset time period (1 s to 8 hour). Each subsequent press of the transmitter button will start the countdown from the beginning again.

#### TIMER /OFF SINGLE BUTTON MODE

If the relay is open, upon pressing the transmitter button, the relay of the receiver will close for a preset time period (1 s to 8 hour). If the relay is closed, it will open.

#### TIMER /OFF TWO-BUTTON MODE

Upon pressing the upper button of the transmitter, the relay of the receiver will close for a preset time period (1 s to 8 hour). Press the transmitter lower button to open the relay of the receiver.

#### ADDTIMER /LTOFF

Upon pressing the transmitter button, the relay of the receiver will close for a preset time period (1 up to 45 minutes). Every other press of the transmitter button extends the set time for the same period (max. 4 times). Long press of transmitter button will open the relay.

#### RETR

This function only "forwards" the code of the programmed transmitter in case the range of devices is not sufficient. It will not affect the relay state. Minimal distance between devices is 2 m!

#### Note:

When programming the RETR function, it is recommended to program all buttons of the transmitter (press all buttons of the transmitter simultaneously).

In manual setup, only one receiver can be used for retransmission of a code of a transmitter. If you program the same code in another receiver (that is within range of the first receiver), the code of the newly programmed receiver will be automatically erased immediately after programming. The receiver will announce this action by alternating flashing of LED ● REC and □ CODE.

If the range of devices is still not sufficient when using one receiver set for retransmission of the code, remote management (SW POSEIDON® Assistant) must be used to set multiple retransmissions. Communication settings on the RS-485 serial line are only possible via remote management.

#### Indication of operating status of the receiver:

- Flashing LED ● – a signal is being received from a transmitter.
- Slow flashing LED ERR./ □ – weak battery of the last-used transmitter.
- Slow flashing NO CODE LED – memory of the receiver is empty.
- Continuously illuminated LED CH1, CH2 – output relay is closed.
- Flashing of RS485 LED – communication on serial line.

### FIRST USE

- Attach the receiver to the DIN rail in the switchboard.
- Connect the receiver acc. to fig. 1.
- Connect the supplied aerial to the <math>\leftarrow</math> terminal and locate it as far from power wires and other metal objects as possible.
- Connect the RS-485 bus to the receiver either from the front using an RJ-45 connector or from the side using a terminal block.
- The jumpers are set by default. (activated)
- Pull-down/Pull-up – Always activate together. It serves to polarize the line. Only once on the bus!
- Terminator – Activates the bus terminator resistor.

#### Note:

Only qualified person can connect (disconnect) the receiver to (from) the mains and appliance.

Due to the risk of reducing the detection zone, it is not recommended to locate the receiver near sources of electromagnetic interference. A strong electromagnetic field may impair or disable correct functioning of the receiver!

The detection zone depends on the material in which the receiver is built. Conductive materials and items near the receiver aerial decrease its operating range.

Groups of contacts (A, C acc. to fig.1) must be together or separately protected by a fuse or by a circuit breaker with the breaking current max. 16 A and at the same time the total current on the both switching contacts of the device MUST NOT exceed 20 A!

The unmarked terminals must remain empty!

#### A) How to program the transmitter into the receiver memory – basic functions

☒	☒	
---	---	--



ON

- Press (brief press) the PROG button on the receiver twice – it will be indicated by illuminated LED ● REC and ERR./
- Use the CHANNEL button to select a channel (channels). Press (brief press) the CHANNEL button to select a channel, press (long press) the CHANNEL button to confirm the selection (the LED at the selected channel(s) will light up).
- Press the appropriate button(s) of the transmitter twice.
- If registration of the program is correct, both LED ● REC and CODE will flash simultaneously.

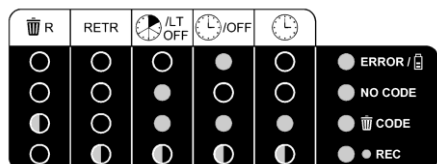
OFF

- Press (brief press) the PROG button on the receiver three times – it will be indicated by illuminated LED ● REC and NO CODE.
- Use the CHANNEL button to select a channel (channels). Press (brief press) the CHANNEL button to select a channel, press (long press) the CHANNEL button to confirm the selection (the LED at the selected channel(s) will light up).
- Press the appropriate button(s) of the transmitter twice.
- If registration of the program is correct, both LED ● REC and CODE will flash simultaneously.

PUSH

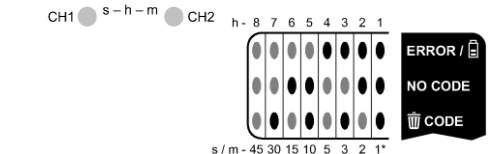
- Press (brief press) the PROG button on the receiver four times – it will be indicated by illuminated LED ● REC, NO CODE and ERR./
- Use the CHANNEL button to select a channel (channels). Press (brief press) the CHANNEL button to select a channel, press (long press) the CHANNEL button to confirm the selection (the LED at the selected channel(s) will light up).
- Press the appropriate button(s) of the transmitter twice.
- If registration of the program is correct, both LED ● REC and CODE will flash simultaneously.

### B) How to program the transmitter into the receiver memory – special functions



TIMER

- Press (long press >0,5 s) the PROG button on the receiver once. It will be indicated by flashing LED ● REC and illuminated LED CODE.
- Use the CHANNEL button to select a channel (channels). Press (brief press) the CHANNEL button to select a channel, press (long press) the CHANNEL button to confirm the selection (the LED at the selected channel(s) will light up).
- Time of relay closing can be selected by two options:
  1. By measuring of the time
    - Press the appropriate button(s) of the transmitter twice. Measuring off the time will be indicated by fast flashing LED ERASE CODE, NO CODE and ERR./
    - Press the PROG button to stop time measuring.
  2. By table
    - Press (long press >0,5 s) the PROG button. The time of relay closing is specified according to the time table by combination of LED CODE, NO CODE and ERR./ indications; the time unit is specified by flashing of the LED s (seconds), the LED m (minutes) or simultaneous flashing of both LEDs (hours). The required time value can be set by



peated brief presses of the PROG button. Time of closing can be set in the following values: 2, 3, 5, 10, 15, 30, 45 s, 1, 2, 3, 5, 10, 15, 30, 45 min and 1 to 8 h. Press (long press) the PROG button to return to the operation mode.

- Press the appropriate button(s) of the transmitter twice.
- If registration of the program is correct, both LED ● REC and CODE will flash simultaneously.

TIMER /OFF

- Press (long press >0,5 s) the PROG button on the receiver once and then press it (brief press) once. It will be indicated by flashing LED ● REC and illuminated LED CODE and ERR./
- Use the CHANNEL button to select a channel (channels). Press (brief press) the CHANNEL button to select a channel, press (long press) the CHANNEL button to confirm the selection (the LED at the selected channel(s) will light up).
- Time of relay closing will be set similarly to programming of the TIMER function.

ADDTIMER /LTOFF

- Press (long press >0,5 s) the PROG button on the receiver once and then press it (brief press) twice. It will be indicated by flashing LED ● REC and illuminated LED CODE and NO CODE.
- Use the CHANNEL button to select a channel (channels). Press (brief press) the CHANNEL button to select a channel, press (long press) the CHANNEL button to confirm the selection (the LED at the selected channel(s) will light up).
- Time of relay closing will be set similarly to programming of the TIMER function, but it is possible to choose these values only – 1, 2, 3, 5, 10, 15, 30, 45 minutes.

RETR

- Press (long press >0,5 s) the PROG button on the receiver once and then press it (brief press) three times. It will be indicated by fast flashing LED ● REC.
- Press the appropriate button of the transmitter twice.
- If registration of the program is correct, both LED ● REC and CODE will flash simultaneously.

### C) How to delete one transmitter programmed with functions ON/OFF, ON, OFF, PUSH, TIMER, TIMER/OFF and ADDTIMER/LTOFF

- Press (brief press) the PROG button on the receiver five times – it will be indicated by illuminated LED CODE.
- Use the CHANNEL button to select a channel (channels). Press (brief press) the CHANNEL button to select a channel, press (long press) the CHANNEL button to confirm the selection (the LED at the selected channel(s) will light up).
- Press the appropriate button(s) of the transmitter twice.
- If deletion of the program is correct, both LED ● REC and CODE will flash simultaneously.

### D) How to delete one transmitter programmed with the RETR function

- Press (long press >0,5 s) the PROG button on the receiver once and then press it (brief press) four times. It will be indicated by flashing LED CODE.
- Press the appropriate button of the transmitter twice.
- If deletion of the program is correct, both LED ● REC and CODE will flash simultaneously.

### E) How to delete all transmitters

- Press (long press >10 s) the PROG button on the transmitter.
- Deletion of all transmitters will be indicated by simultaneously flashing LED ● REC and CODE followed by flashing LED NO CODE.

Note:

If no code is programmed or no move to another state is performed within 30 seconds when programming or erasing the device, the receiver automatically returns to the operating mode.

Alternating flashing of LED ● REC and CODE – error message (for example, the code being programmed has already been programmed in the receiver memory, or, in case of deletion, the code being deleted is not present in the memory).

### DIRECT OUTPUT CONTROL

- Use the CHANNEL button to select a channel (channels) you want to switch on. Press (brief press) the CHANNEL button to select a channel, press (long press) the CHANNEL button to confirm the selection (the LED at the selected channel(s) will light up).
- Press the PROG button of the receiver, relays of the selected channels will switch on.

### CONNECTING THE EXTERNAL AERIAL

If you face problems with range or if the distance between the transmitter and receiver is great, an external aerial must be used.

Recommended types of aerials: P8 A INT1, P8 A INT2, P8 A EXT1 and P8 A EXT2.

- connect the aerial using a 50-Ω coaxial cable. Connect the center wire of the cable to the terminal instead of the wire aerial and connect shielding to the terminal.

Note:

Do not place the aerial close to metal parts.

### REMOTE MANAGEMENT

For devices of the POSEIDON® series, manual programming of transmitter codes, functions and parameters can be substituted by remote management using the SW POSEIDON® Assistant tool and the P8 TR USB transmitter. You can use remote management to even set other functions and parameters that cannot be accessed otherwise:

- Disable (enable) manual programming and deletion of transmitters.
- Lock selected transmitters against deletion from the receiver memory.
- Disable (enable) direct output control.
- Setting up to 3 devices with the RETR function for a single transmitter.
- Disable (enable) search mode.

Only with remote management can be set RS-485 serial communication codes and functions.

By default, the receiver is set to the so-called state of time-limited search. This means that when a receiver is being connected using remote management for the first time, it is possible to connect to it only within the first five minutes from connecting it to the supply voltage. To enable time-unlimited search (can be misused to gain unauthorized access to remote management!), before you connect the receiver to the supply voltage, press and hold the PROG button until the receiver indicates the change by three simultaneous flashes of LED ● REC, CODE, NO CODE and ERR./. Similarly, use this procedure to return to time-limited search; the only difference is indication by only one short blink.

The current setting of the search mode can be ascertained while connecting the receiver to the supply voltage. Three short blinks of LED ● REC, CODE, NO CODE and ERR./ indicate unlimited search, one short blink indicates time-limited search, no short blinking indicates searching is disabled.

### RESET TO DEFAULTS

If you need to cancel all function and parameter settings, you can return to the manufacturer's default settings.

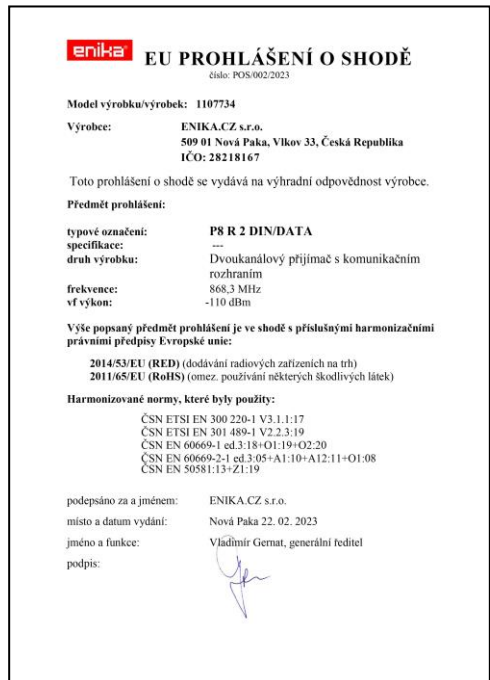
- Press and hold the button on the receiver while the receiver is connected to the supply voltage until LED REC, CODE, NO CODE and ERR./ light up (approx. 10 s).
- While the LEDs are lit up (approx. 3 s), release the button and press it briefly again.
- Resetting to the manufacturer's defaults will be indicated by simultaneously flashing LED ● REC and CODE followed by continuous illumination of LED NO CODE.

Note:

When resetting to defaults, all programmed codes will be deleted from the receiver memory as well!!!

Visit [www.enika.cz](http://www.enika.cz) for details.

ENIKA,CZ s.r.o. hereby declares that the products P8 R 2 DIN/DATA comply with the essential requirements and other relevant provisions of Directive 2014/53/EU. For details, see: [www.enika.eu](http://www.enika.eu).



Technická data / Technical data	P8 R 2 DIN/DATA
Počet kanálů / Number of channels:	2
Napájení / Power supply:	230 V ±10 % 50 Hz
Výstupní napětí / Output voltage:	230 V
Maximální spínaný výkon / Output power:	2300 W (žárovky, halogenové žárovky / Incandescent lamps, halogen lamps) 1750 VA (induktivní zátěž, elektronické předřadníky / Inductive loads, electronic ballasts) 500 VA / 64 µF (žárovky / fluorescent tubes) 400 W (kompaktní žárovky, kompaktní LED žárovky / compact fluorescent lamps, compact LED lamps)*
Spínací prvky / Switching elements:	relé / relay
Stupeň krytí / Protection:	IP 20 podle / according to ČSN EN 60529
Provozní teplota / Operating temperature:	-20 + +5 °C
Hmotnost / Weight:	100 g
Rozměry / Dimensions:	53 × 90 × 58 mm 3 M
Připojovací svorky / Terminal block:	max. 4 mm <sup>2</sup>
Izolační vzdálenost mezi skupinami svorek A, B, C, D / Insulating distance among groups of terminals A, B, C, D:	min. 6,5 mm
Ztrátový výkon / Power dissipation:	max. 2,5 W
Provozní kmitočet / Frequency:	868,3 MHz
Dosah / Range:	150 m ve volném prostoru / in open space
Počet kódů / Number of codes:	2 <sup>24</sup>
Počet kódů v paměti / Codes in memory:	max. 55
RS-485:	
Komunikační rychlost / Baud rate:	1200 až / to 115200 Bd
Max. počet odchozích zpráv / Max. number of outgoing messages:	32
Max. počet přichozích zpráv / Max. number of incoming messages:	32
Max. počet vnitř. proměnných / Max. number of internal variables:	32
Maximální délka zprávy / Maximální délka zprávy:	64 znaků / characters
Připojení / Interface:	RJ-45 nebo svorky max. 1 mm <sup>2</sup> / RJ-45 or clamps max. 1 mm <sup>2</sup>
* Lze připojit maximálně 20 kusů žárovek! / Maximum 20 pcs of the lamps can be connected!	
Na zařízení není dovoleno provádět dodatečné technické úpravy! / It is forbidden to do any technical modifications on the device! Přijímač nelze použít jako bezpečnostní stop tlačítko! / It is impossible to use this receiver as a safety stop button!	
Zařízení lze provozovat na základě aktuálního VO-R/10./ (viz <a href="http://www.ctu.cz">www.ctu.cz</a> ) a za podmínek v něm uvedených.	